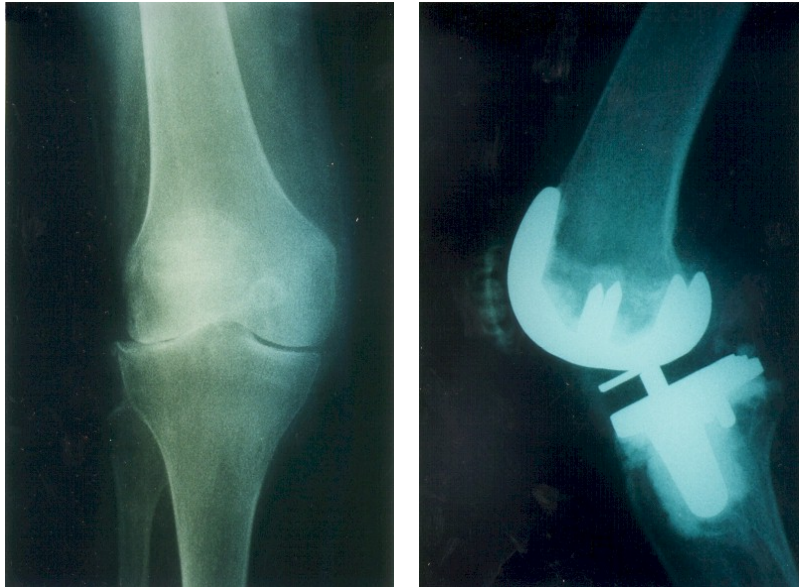




Reemplazo Total de Rodilla



El reemplazo total de la rodilla, llamada también artroplastía de rodilla, es un tipo de cirugía mayor en la cual las partes deterioradas de la articulación son removidas y reemplazadas con piezas artificiales llamadas prótesis. En los últimos 30 años, desde que el reemplazo total de la rodilla fue hecha por primera vez en los Estados Unidos, ha habido muchos cambios en el diseño de diferentes tipos de prótesis. Es un hecho que en el momento hay muchas compañías que manufacturan una gran variedad de prótesis y que para seleccionar una de ellas es como seleccionar un carro nuevo. Cada compañía por su puesto, sostiene que su modelo en particular es de mejor duración. Para el reemplazo de la rodilla hay literalmente docenas de diferentes tipos de prótesis en el mercado,. Conforme pasan los años, el número de prótesis parece seguir creciendo.

Por lo tanto, como es que un cirujano elige la mejor prótesis para cada caso individual? Lo que generalmente ocurre es que un cirujano ortopédico especialista en reemplazo de articulación, selecciona una o dos compañías cuyos productos son de interés para él, ya sea por el diseño en particular o porque se adapta a su técnica quirúrgica en particular. El cirujano se familiariza con todos los detalles de la prótesis específica para el reemplazo de la rodilla. Este proceso se podría comparar al proceso de selección de un automóvil nuevo. Los dueños de carro tienden a mantener su lealtad a una compañía en particular, tal como la General Motors o la Ford, y quizás a través de toda su vida de manejo de carro, nunca cambien la marca del automóvil. Estamos muy familiarizados con este tipo de situación. Es así que un cirujano en particular seleccione una buena compañía, se familiarice con su producto y que se sienta muy comfortable con la técnica necesaria para implantarla, el o ella desarrollará la experiencia o destreza necesaria para hacer el reemplazo de rodilla con la correspondiente prótesis.

Otro factor limitante y muy importante es el financiero, es imposible para cada hospital el poder mantener más que un pequeño número de sistemas diferentes para reemplazar rodilla. La instrumentación para insertar cada prótesis es diferente entre cada una de ellas. En el inventario, el número de prótesis que el hospital tendría que mantener sería prohibitivamente muy grande.



Las prótesis para las articulaciones son muy costosas, uno se puede imaginar lo costoso que es, y no sería inusual que el costo de una prótesis esté entre \$ 4,000 a 6,000 dólares.

Los avances recientes desarrollados en los últimos 25 a 30 años en el campo de reemplazo de articulaciones, han permitido ofrecer a los pacientes que sufren de dolor severo en la articulación de la rodilla, la capacidad de poder llevar adelante una vida activa sin o con solo un dolor mínimo en la articulación afectada.

Una prótesis para reemplazar la articulación de la rodilla está compuesta de una parte redondeada en la forma de una U, la cual encaja en la parte terminal del fémur o parte superior de la articulación. Una pieza plana, metálica como la parte superior, es colocada en la parte inferior de la rodilla, esta pieza tiene un tronco que encaja en el hueso. Una pieza especialmente hecha de polietileno es implantada entre ambas piezas metálicas de la nueva articulación de la rodilla. Esta pieza previene que las partes metálicas se pongan en contacto directo y representa la porción media del sistema. En la mayoría de los casos la patela también es reemplazada con una pieza de polietileno.

Sería un error el pensar que el la rodilla artificial es tan buena como una articulación normal. Es necesario cuidarla y de seguir las instrucciones, así funcionará muy bien y durará por mucho tiempo. En nuestra experiencia aquellos pacientes que fortalecieron la pierna operada y que cuidan adecuadamente la nueva rodilla, son los que mejores resultados tienen a través del tiempo. La prótesis es una solución extraordinaria para la rodilla artrítica y dolorosa, sin embargo no puede soportar la misma cantidad de fuerza que una rodilla normal.

Uno de las cosas más importantes para los pacientes es el de recordar es que al haber decidido por una cirugía de reemplazo de rodilla, lo compromete a trabajar de manera consistente para restaurar al fuerza de la rodilla así como para flexionarla a un ángulo de 90 grados. El paciente necesitará trabajar duramente en el fortalecimiento de los músculos de la pierna operada, facilitando que la nueva rodilla artificial trabaje adecuadamente. El tener una nueva rodilla artificial con músculos inadecuados en la pierna operada, es como tener un carro nuevo sin motor. Frecuentemente toma 6 a 12 meses para que una persona pueda restaurar completamente la fuerza y función de la pierna operada. Algunos pacientes por supuesto serán capaces de hacerlo en menos tiempo, mucho también dependerá de la condición del paciente en general antes de la operación.

Una vez que un individuo decide que el momento de hacerse un reemplazo de rodilla ha llegado, implica también que el debe ser participantes activo en su persona y su propio cuidado. Damos la bienvenida a cualquier pregunta que nuestros pacientes puedan tener, y pensamos que ellos deben conocer todas las alternativas y tratamientos disponibles para ellos. Expectativas no realísticas acerca de la cirugía, su recuperación y calidad de vida después de la cirugía, pueden ser causa de frustración y desengaño y que pueden afectar negativamente el progreso, recuperación y rehabilitación.

Un andador o dos muletas son siempre requeridos después de una cirugía de reemplazo de rodilla, ellos son necesarios por lo menos durante el primer mes, y posiblemente por más tiempo.

La cirugía de reemplazo de rodilla ha sido exitosa en más de 9 de cada diez personas.

Después de la cirugía de reemplazo se pueden desarrollar complicaciones, entre ellas están incluidas: infecciones y tromboflebitis (coágulos sanguíneos en la pierna), para nombrar algunas de las más serias. Afortunadamente ellas ocurren solo en un pequeño número de pacientes. Un paciente bien informado debe saber de la posible ocurrencia de éstas complicaciones.

Nosotros estimulamos a nuestros pacientes a incrementar sus actividades de acuerdo a sus



capacidades, basados principalmente sobre el tono muscular. Son generalmente 3 a 4 meses para que una persona pueda resumir sus actividades aeróbicas ligeras como son caminar, jugar al golf, y nadar. Correr y actividades deportivas de alto impacto como el basketball no están permitidas. La nueva rodilla artificial aunque hecha de materiales muy duraderos, puede estar sujeta al desgaste.

El reemplazo total de la rodilla ha pasado la prueba del tiempo y es uno de los procedimientos más comunes que hacemos. Entre los pacientes más agradecidos están aquellos que han tenido un reemplazo total de la rodilla. El reemplazo de articulaciones es uno de los procedimientos más gratificantes, tanto para el cirujano como para el paciente. Con los avances continuos en las técnicas quirúrgicas el futuro es incluso más promisorio.

Reemplazo Parcial de la Rodilla

El reemplazo parcial de la rodilla a menudo es referido como una artroplastía de un solo compartimiento o de un solo condilo. En el año 2001 aproximadamente 10,000 artroplastías de un solo compartimiento fueron realizadas.

El reemplazo parcial de la rodilla ha estado siendo realizado por los últimos 25 años. Sin embargo ha sido solo en los últimos años que el procedimiento se ha hecho menos invasivo.

La mayoría de los pacientes saben que el reemplazo tradicional de rodilla requería de una incisión bastante grande, hecha en la parte frontal de la rodilla, con una hospitalización de 4 a 5 días y un periodo de recuperación de por lo menos uno a dos meses y algunas veces extendiéndose hasta los 3 meses. Una parte significativa de este periodo de tiempo requería el uso de las muletas.

El reemplazo parcial de rodilla hecho con la técnica minimamente invasiva, permite la inserción de la prótesis a través de una incisión más pequeña y usualmente permite una recuperación más rápida que en el procedimiento de reemplazo total de rodilla.

El reemplazo parcial de rodilla está indicado solo para un tipo de pacientes, solo es hecho en pacientes que tienen afectado un solo compartimiento de la rodilla ya sea en las áreas laterales o mediales. La mayoría de los pacientes con artritis tienen compromiso de los tres compartimientos de la rodilla.

Para obtener información adicional recomendamos a nuestros pacientes obtener información en la página del Internet: www.orthop.washington.edu/faculty/Leopold/miniknee/.



Online Orthopaedics

Thank you for using the Online Orthopaedics Library.

We hope it was useful to you. Please check back frequently because new topics and information are being added continuously by Dr. Haverbush.

Please feel free to print, download, and use/distribute this information (as long as you are not reselling it in any form). Remember, it is the property of Online Orthopaedics and we retain all rights regarding its content. Alteration of this document in any way is a violation of the copyright.

This material does not constitute medical advice. It is intended for informational purposes only. No one associated with Online Orthopaedics will answer medical questions via email.

Please consult Dr. Haverbush or a physician for specific treatment recommendations.

Thomas J. Haverbush, MD. P.C.

Office Address:

**315 E. Warwick Dr., Suite A
Alma, Michigan 48801
989-463-6092
Fax 989-463-8914**

Website Address:

www.orthopodsurgeon.com